

Analýza uplatnitelnosti absolventů s těžkým postižením na trhu práce

Specifická část

Liberecký kraj





EVROPSKÁ UNIE
Evropské strukturální a investiční fondy
Operační program Výzkum, vývoj a vzdělávání



Pedagogická
fakulta

Univerzita Palackého
v Olomouci

Seznam autorů:

PaedDr. Pavlína Baslerová, Ph.D.

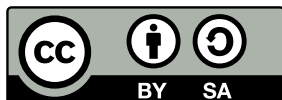
prof. PaedDr. Mgr. Jan Michalík, Ph.D.

Mgr. Jaromír Mašťalář, Ph.D.

Bc. Věra Šámalová

Mgr. Lenka Bittmanová

Bc. Veronika Smoláková



Toto dílo je licencováno pod licencí Creative Commons BY-SA (Uveďte původ – Zachovejte licenci).

Licenční podmínky najdete na adrese <https://creativecommons.org/licenses/by-sa/4.0/>.

OBSAH

Úvod	4	kapitola 4 SOCIÁLNÍ SLUŽBY V KRAJI PODÍLEJÍCÍ SE NA PODPOŘE OSOB S TĚŽKÝM ZDRAVOTNÍM POSTIŽENÍM	19
kapitola 1 ZÁKLADNÍ DEMOGRAFICKÉ ÚDAJE	5	4.1 SR, SAS a STD	20
kapitola 2 OSOBY SE ZDRAVOTNÍM POSTIŽENÍM V KRAJI	6	4.2 Centra denních služeb (CDS), denní stacionáře (DS)	21
2.1 Počet osob s průkazem ZTP	7	4.3 TS, DOZP, CHB a PSB	22
2.2 Počet osob s invalidním důchodem	8	4.4 Odlehčovací služby (ODLS), osobní asistence (OSA)	23
2.3 Počet osob s příspěvkem na péči	9	4.5 NRZP a odborné sociální poradenství	24
2.4 Počet žáků s podpůrným opatřením 4. a 5. stupně	10	kapitola 5 AKTIVITY DALŠÍCH ORGANIZACÍ V KRAJI ZAMĚŘENÝCH NA PODPORU OSOB S TĚŽKÝM ZDRAVOTNÍM POSTIŽENÍM	25
kapitola 3 ŠKOLY A TŘÍDY ZŘÍZENÉ PRO ŽÁKY SE ZP V KRAJI	11	5.1 Neziskový sektor podílející se na podpoře osob s TP	26
3.1 Přehled škol regionálního školství	12	5.2 Místní akční skupiny	27
3.2 Základní a střední školy samostatně zřízené pro žáky se zdravotním postižením	13	kapitola 6 PRACOVNÍ PŘÍLEŽITOSTI A KARIÉROVÉ PORADENSTVÍ PRO OSOBY S TĚŽKÝM ZDRAVOTNÍM POSTIŽENÍM V KRAJI	28
3.3 Základní školy speciální a základní školy pro žáky s LMP	14	6.1 Úřady práce a Informační poradenská střediska	29
3.4 Střední školy kategorie C: praktické školy	15	6.2 Sociální podniky	30
3.5 Střední školy kategorie E: učební obory	16	6.3 Deset největších zaměstnavatelů v kraji.....	31
3.6 Střední školy kategorie H, L, M	17	Závěr	32
3.7 Školská poradenská zařízení	18		

ÚVOD

Specifická část Analýzy uplatnitelnosti absolventů s těžkým postižením na trhu práce monitoruje vzdělávací a pracovní příležitosti osob s těžkým postižením v Libereckém kraji. Seznamuje současně čtenáře se systémem sociálních služeb, které těmto jedincům umožňují udržet adekvátní kvalitu života. Navazuje nejen na obecnou část Analýzy, ale také na další výstupy projektu Systémová podpora kariérového poradenství a tranzitních programů žáků se SVP v ČR, jehož realizátorem je Ústav speciálněpedagogických studií Pedagogické fakulty Univerzity Palackého v Olomouci:

- Rukověť kariérového poradce žáků se SVP – individuální plánování a tranzitní program a
- Rukověť kariérového poradce žáků se SVP – specifická část Liberecký kraj.

„Obecná“ část Rukověti seznamuje uživatele zejména s principy a postupy tranzitního programu, který je zaměřen nejen na přechod ze světa vzdělávání do světa práce, ale i na přechod ze světa vzdělávání do prostředí (nejčastěji sociálních služeb), které umožňuje udržení či zvýšení kvality života i bez pracovního uplatnění. Specifická část Rukověti nabízí čtenáři seznam a podrobnější charakteristiku organizací participujících na vzdělávání, sociální podpoře a zaměstnanosti osob s těžkým postižením v Libereckém kraji. Předkládaná specifická část Analýzy pak prostřednictvím geoinformačních map umisťuje dané organizace do prostředí Středočeského kraje tak, aby byly pro uživatele co nejpřehlednější.

V první části Analýzy jsou krátce představeny základní demografické údaje Libereckého kraje.

Druhá část obsahuje základní informace (data bez mapových podkladů) o sociální podpoře osob s těžkým zdravotním postižením, vedoucí k identifikaci jejich počtu: počet osob s průkazy TP, ZTP a ZTP/P, počty osob pobírajících invalidní důchody a příspěvek na péči. Současně je tam uvedeno číselné vyjádření počtu žáků základních škol v kraji, kterým jsou přiznána podpůrná opatření 4. a 5. stupně.

Třetí kapitola se věnuje školským institucím, které vzdělávají či poskytují poradenskou podporu osobám se závažným zdravotním postižením. Čtenář v ní nalezne přehled všech škol regionálního školství v kraji, základních škol vzdělávajících žáky s mentálním postižením, základních a středních škol zřízených podle § 16 odst. 9, praktických škol, učebních oborů kategorie E a dalších vzdělávacích oborů těch středních škol, které zároveň zřizují praktické školy či učební obory kategorie E.

Čtvrtá kapitola obsahuje grafické znázornění umístění těch sociálních služeb, které se podílejí na podpoře osob s těžkým postižením: služby sociální rehabilitace, sociálně terapeutické dílny, sociálně aktivizační služby a další instituce participující na podpoře této cílové skupiny.

Pátá kapitola je zaměřena na základní fakta týkající se neziskových organizací, popisuje jejich propojenost se sociálními službami a informuje o aktivitách MAP a MAS, které aktuálně síťují služby aktérů podílejících se na podpoře osob se znevýhodněním.

Poslední část této Analýzy mapuje pracovní příležitosti dostupné osobám s těžkým postižením v kraji. Uvádí organizace na chráněném i otevřeném trhu práce.

Data uvedená v Analýze jsou aktuální k lednu 2022.

kapitola 1 ZÁKLADNÍ DEMOGRAFICKÉ ÚDAJE

Počet obyvatel kraje: 442 476

Rozloha kraje: 3 163 km²

Krajské město: Liberec

Liberecký kraj leží na severu České republiky. Polohu kraje dále určují sousedící kraje – Ústecký, Středočeský, Královéhradecký, Polsko a Německo. Díky své rozloze je na 13. místě mezi kraji v ČR, je tedy hned po Praze druhým územně nejmenším krajem Česka. Dle počtu obyvatel je v rámci všech 14 krajů ČR na 13. místě. Na jeho území se nachází 4 okresy, 10 správních obvodů obcí s rozšířenou působností a celkem 39 měst. Největším městem je Liberec a pro zajímavost lze zmínit i bývalá okresní města Česká Lípa, Liberec, Jablonec nad Nisou, Semily.



2.1 Počet osob s průkazem ZTP

2.2 Počet osob invalidním důchodem

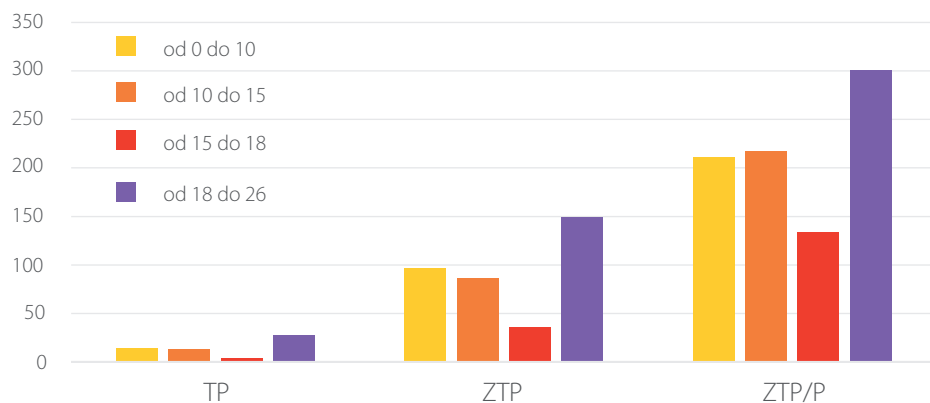
2.3 Počet osob s příspěvkem na péči

2.4 Počet žáků s podpůrným opatřením 4. a 5. stupně

2.1 POČET OSOB S PRŮKAZEM ZTP

Počet průkazů TP (těžce postižený) je ve všech věkových kategoriích zanedbatelný. Je tomu tak ostatně ve všech krajích republiky. Do jejich počtu se zřejmě promítá minimální výše benefitu, která z tohoto stupně podpory vyplývá. Počet průkazů ZTP (zvláště těžce postižený) je téměř vždy kolem počtu 100. Pouze ve věkové kategorii 15 – 18 let jejich nominální počet zhruba poloviční, což však odpovídá délce tohoto věkového intervalu oproti věkovým intervalům ostatním. Největší počet průkazů ve všech věkových kategoriích je u průkazu ZTP/P (zvláště těžce postižený s průvodcem). Tento typ průkazu je spojen s nejvyšší úrovní benefitů. Právě souvislost s průvodcem je zásadní pro děti s těžkým postižením v nízkém a školním věku. V dospělosti tento typ průkazu koreluje s přiznaným invalidním důchodem. Nízký počet průkazů ZTP/P ve věkové kategorii 15-18 souvisí s krátkostí tohoto věkového intervalu.

Počet průkazů ZTP v Libereckém kraji v roce 2020



Počet průkazů ZTP v krajích České republiky v roce 2020

	od 0 do 10			od 10 do 15			od 15 do 18			od 18 do 26		
	TP	ZTP	ZTP/P	TP	ZTP	ZTP/P	TP	ZTP	ZTP/P	TP	ZTP	ZTP/P
Hlavní město Praha	38	180	318	31	140	291	14	58	169	52	191	355
Středočeský kraj	30	256	488	28	206	496	10	89	294	34	250	612
Jihočeský kraj	15	122	167	19	119	228	13	60	116	18	124	351
Plzeňský kraj	11	142	188	22	157	240	11	73	135	22	129	347
Karlovarský kraj	4	43	117	9	50	131	7	27	74	10	56	182
Ústecký kraj	34	208	384	41	203	462	18	114	273	39	270	620
Liberecký kraj	14	96	211	13	86	217	4	35	133	27	149	300
Královéhradecký kraj	12	173	178	13	142	211	5	59	128	17	163	358
Pardubický kraj	10	121	175	13	94	194	6	54	135	16	115	388
Kraj Vysočina	6	100	140	10	71	165	5	37	118	22	99	322
Jihomoravský kraj	37	313	434	43	232	412	16	96	247	49	266	639
Olomoucký kraj	13	134	206	8	100	209	9	45	131	18	112	366
Zlínský kraj	4	126	226	14	108	218	7	53	159	20	136	376
Moravskoslezský kraj	24	186	358	34	163	446	19	75	280	51	237	727

TP	Vyhrazené místo k sezení v dopravních prostředcích HD. Přednost při vyřizování úředních úkonů.
ZTP	Vyhrazené místo k sezení v dopravních prostředcích HD. Přednost při vyřizování úředních úkonů. Bezplatná doprava v MHD. 75% sleva při cestování vlakem a autobusem (mimo MHD). Možná sleva na kulturní a sportovní akce (záleží na pořadateli).
ZTP/P	Vyhrazené místo k sezení v dopravních prostředcích HD. Přednost při vyřizování úředních úkonů. Bezplatná doprava v MHD. 75% sleva při cestování vlakem a autobusem (mimo MHD). Možná sleva na kulturní a sportovní akce (záleží na pořadateli). Bezplatné využití veřejné hromadné dopravy pro průvodce. Bezplatná přeprava vodícího psa.

2.2 POČET OSOB S INVALIDNÍM DŮCHODEM

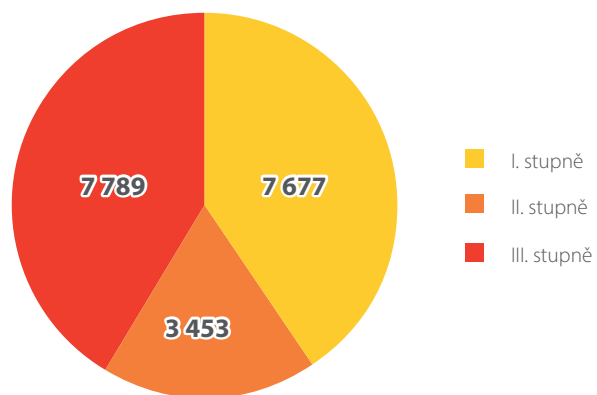
Nejvyšší počet osob s invalidním důchodem je v kategorii III. stupně. Je to necelých 8 tisíc osob. V porovnání s Krajem Vysočina, který je na počet obyvatel srovnatelný s krajem Libereckým, četnost osob je ve III. stupni invalidity nižší zhruba o 1 tisíc. Druhá nejvyšší četnost osob s invalidním důchodem je ve I. stupni invalidity, zde je počet osob 7 677. Nejméně osob, 3 453, spadá do II. stupně. Rozdíl mezi jednotlivými stupni invalidity spočívá v míře poklesu pracovní schopnosti občana.

Invalidní důchod 1. st.	Invalidita 1. stupně Pokles pracovní schopnosti o 35 % až 49 %.
Invalidní důchod 2. st.	Invalidita 2. stupně Pokles pracovní schopnosti o 50 % až 69 %.
Invalidní důchod 3. st.	Invalidita 3. stupně Pokles pracovní schopnosti nejméně o 70 %.

Počet osob s ID podle stupně v krajích České republiky v roce 2020

	I. stupně	II. stupně	III. stupně
Hlavní město Praha	10 454	6 048	13 295
Středočeský kraj	19 721	8 424	18 725
Jihočeský kraj	11 918	4 548	9 266
Plzeňský kraj	9 346	5 239	10 844
Karlovarský kraj	3 999	1 968	4 580
Ústecký kraj	18 265	7 629	15 384
Liberecký kraj	7 677	3 453	7 789
Královéhradecký kraj	8 575	4 086	9 908
Pardubický kraj	9 352	4 129	8 968
Kraj Vysočina	8 840	4 092	8 766
Jihomoravský kraj	24 696	10 476	19 369
Olomoucký kraj	9 907	3 850	9 713
Zlínský kraj	10 222	4 114	11 026
Moravskoslezský kraj	20 062	8 570	20 346

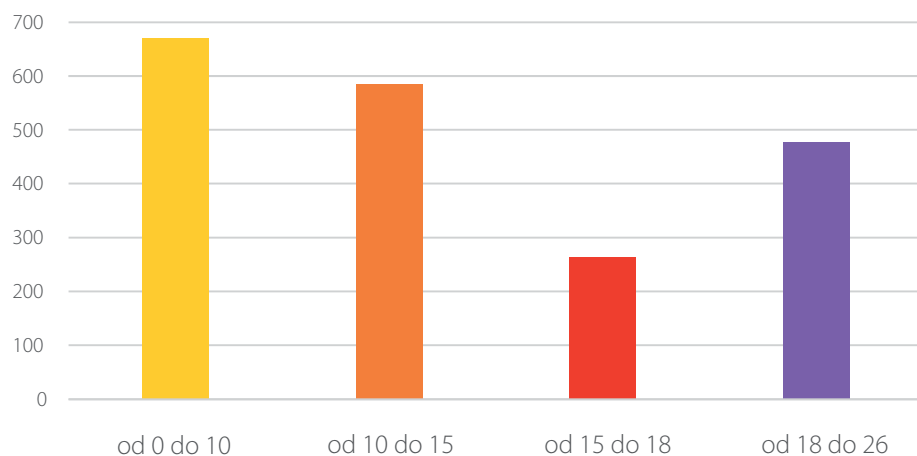
Počet osob s ID v Libereckém kraji v roce 2020



2.3 POČET OSOB S PŘÍSPĚVKEM NA PÉČI

Počet vyplacených příspěvků na péči v Libereckém kraji do 18 let věku je celkem 1 517, což lze komparovat s Krajem Vysočina, který má přibližně stejný počet obyvatel. V Kraji Vysočina bylo v roce 2020 vyplaceno 1 343 příspěvků na péči osobám do 18 let věku. Četnost vyplácení příspěvku na péči do 18 let věku se v obou krajích výrazně neliší. Stejně tomu je i u vyplácení příspěvků na péči v kategorii nad 18 let (18-26 let). Kdy bylo v roce 2020 vyplaceno v Libereckém kraji 477 příspěvků na péči a v Kraji Vysočina 489. Je nutné upozornit na fakt, že do 18 let a nad 18 let věku jsou částky pobírání příspěvku na péči rozdílné. Přičemž je nutné si uvědomit, že nárok na příspěvek na péči má osoba starší 1 roku. Tyto děti se tudíž do dané kategorie nepočítají, i když je věkový rozptyl vymezen 0-10 let.

Počet vyplacených příspěvků na péči v Libereckém kraji v roce 2020



Počet vyplacených příspěvků na péči v České republice v roce 2020

	od 0 do 10	od 10 do 15	od 15 do 18	od 18 do 26
Hlavní město Praha	1 298	1 012	429	677
Středočeský kraj	1 797	1 511	684	1 000
Jihočeský kraj	697	763	334	575
Plzeňský kraj	761	840	353	561
Karlovarský kraj	361	400	172	297
Ústecký kraj	1 293	1 385	639	1 058
Liberecký kraj	670	584	263	477
Královéhradecký kraj	837	707	343	620
Pardubický kraj	744	700	300	576
Kraj Vysočina	575	521	247	489
Jihomoravský kraj	1 653	1 414	683	1 070
Olomoucký kraj	772	670	341	576
Zlínský kraj	668	646	316	565
Moravskoslezský kraj	1 206	1 174	613	1 152

Stupeň závislosti	Osoby do 18 let	Osoby od 18 let
I. lehká závislost	3 300 Kč	880 Kč
II. středně těžká závislost	6 600 Kč	4 400 Kč
III. těžká závislost	13 900 Kč	12 800 Kč
IV. úplná závislost	19 200 Kč	19 200 Kč

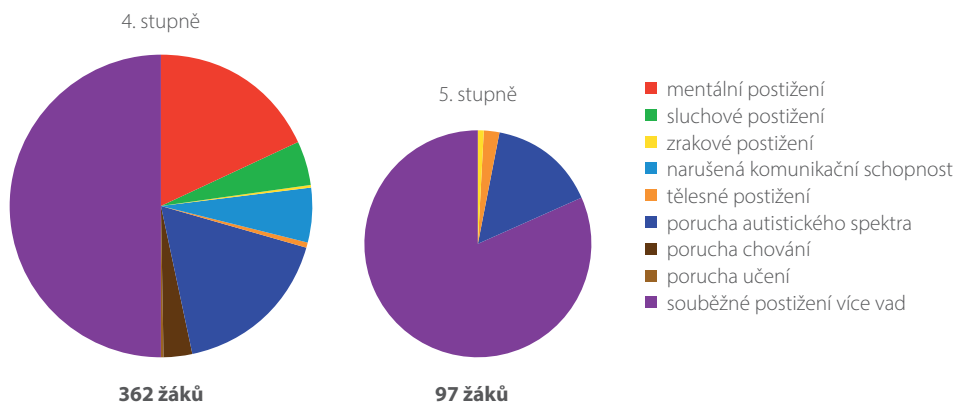
2.4 POČET ŽÁKŮ S PODPŮRNÝM OPATŘENÍM 4. A 5. STUPNĚ

Podpůrná opatření (PO) 4. a 5. stupně doporučují výhradně školská poradenská zařízení (ŠPZ) a využívají se v podpoře žáků s těžkým postižením. Jsou to zejména žáci se středně těžkým a těžkým mentálním postižením, žáci nevidomí a neslyšící, žáci s těžkými dopady tělesného postižení, narušené komunikační schopnosti, poruchy autistického spektra a žáci se závažnými poruchami chování. Odborná literatura pojem těžké postižení nevysvětluje jednotně. Pro potřebu této Analýzy jsme čerpali ze statistického výkaznictví škol a uvádíme počty žáků, kteří jsou ve statistikách MŠMT uvedeni jako příjemci 4. a 5. stupně PO.

Počet žáků ve 4. a 5. stupni PO podle postižení v České republice v roce 2020

	4. stupeň									5. stupeň							
	MP	SP	ZP	NKS	TP	PAS	CHOV	UC	SPVV	SP	ZP	NKS	TP	PAS	CHOV	UC	SPVV
Hlavní město Praha	112	63	33	55	15	84	26	9	480	0	0	1	6	6	1	0	210
Středočeský kraj	159	5	5	16	18	53	25	3	588	0	0	0	4	8	0	0	176
Jihočeský kraj	159	18	2	5	8	72	6	2	129	0	0	0	5	9	0	0	103
Plzeňský kraj	146	19	8	15	21	18	8	0	350	0	0	0	2	0	0	0	99
Karlovarský kraj	57	10	3	15	3	3	8	25	193	0	0	0	0	0	0	0	65
Ústecký kraj	263	4	13	40	17	42	10	3	449	1	0	0	0	8	0	0	271
Liberecký kraj	66	17	1	21	2	62	11	2	180	0	1	0	2	15	0	0	79
Královéhradecký kraj	159	12	5	43	11	97	8	1	371	0	0	0	2	1	1	0	60
Pardubický kraj	135	6	4	28	11	32	21	3	243	1	0	1	2	1	0	0	99
Kraj Vysočina	110	6	3	8	2	11	0	0	197	0	0	0	0	1	0	0	81
Jihomoravský kraj	140	23	10	24	47	359	13	1	311	1	1	0	1	51	0	0	155
Olomoucký kraj	84	27	7	23	10	8	8	3	310	1	0	0	0	0	0	0	105
Zlínský kraj	140	23	4	28	8	16	2	1	232	0	0	0	2	0	0	0	121
Moravskoslezský kraj	672	76	11	201	53	434	39	1	291	0	0	4	6	117	0	0	378

Počet žáků ve 4. a 5. stupni PO podle postižení v Libereckém kraji v roce 2020



Data Libereckého kraje ukazují, že z celkového počtu 362 žáků s doporučením 4. stupně PO je cca 50% žáků se souběžným postižením více vadami a cca 18% žáků s mentálním postižením, stejně jako žáků s PAS. Oproti jiným krajům nedominují tolik žáci s vícečetným postižením a díky nízkému nominálnímu počtu žáků ve 4. stupni PO jsou procentuálně významné i počty žáků s těžkými dopady sluchového postižení a poruchami chování (kolem 18%). To může být uzpůsobeno i přítomností koly pro tyto žáky v Liberci. Zajímavý je velmi nízký počet žáků s těžkým tělesným postižením (pouze 2 žáci), přesto, že v městě je Jedličkův ústav.

V 5. stupni PO jsou kromě výrazného zastoupení žáků se souběžným postižením více vadami (cca 81%) v 15% zastoupení i žáci s velmi těžkými dopady PAS do jejich vzdělávání.

kapitola 3 **ŠKOLY A TŘÍDY ZŘÍZENÉ PRO ŽÁKY SE ZP V KRAJI**

3.1 Přehled škol regionálního školství

3.2 Základní a střední školy samostatně zřízené pro žáky se zdravotním postižením

3.3 Základní školy speciální a základní školy pro žáky s lehkým mentálním postižením

3.4 Střední školy kategorie C: praktické školy

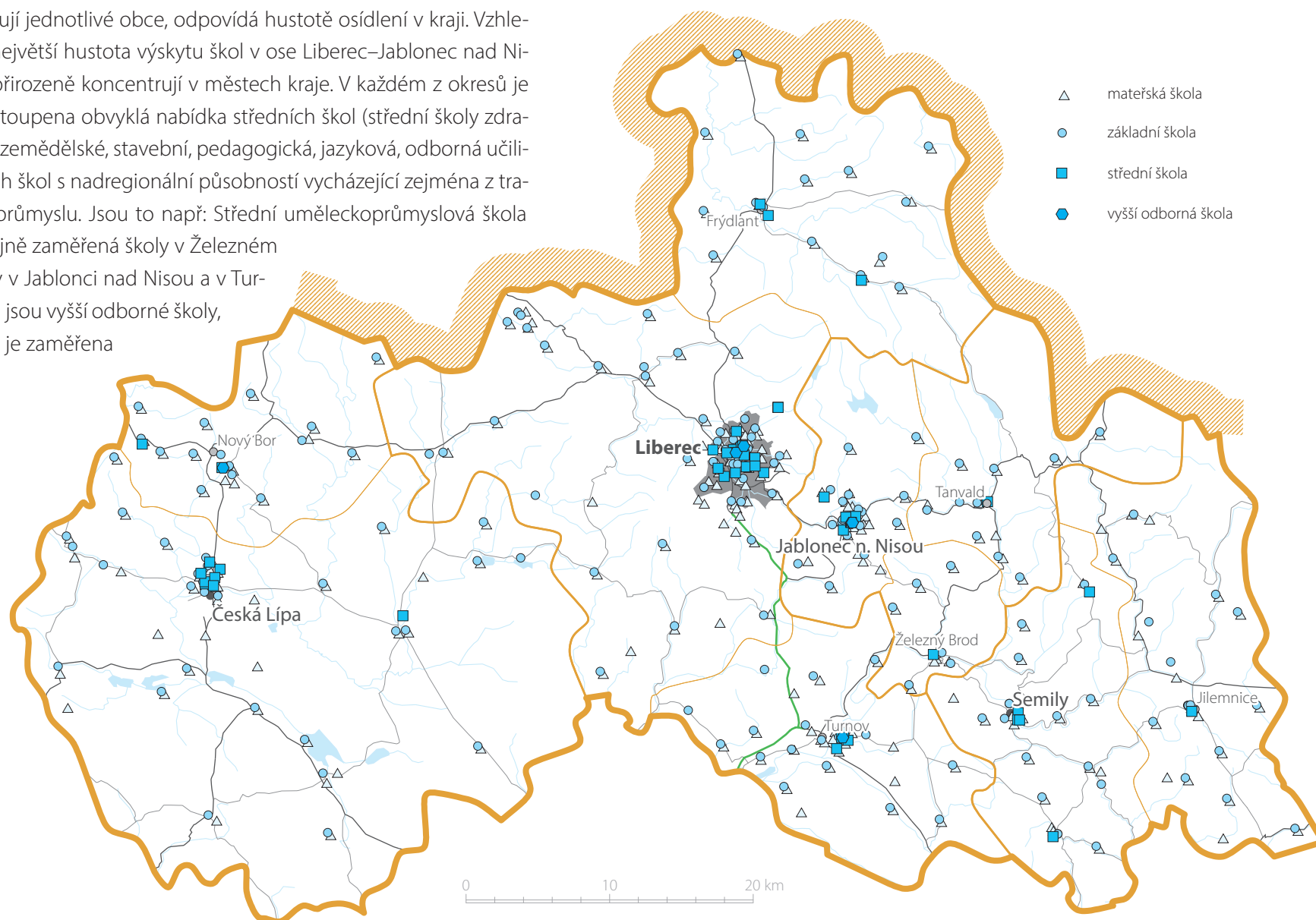
3.5 Střední školy kategorie E: učební obory

3.6 Střední školy kategorie H, L, M

3.7 Školská poradenská zařízení

3.1 PŘEHLED ŠKOL REGIONÁLNÍHO ŠKOLSTVÍ

Rozmístění MŠ a ZŠ, které zřizují jednotlivé obce, odpovídá hustotě osídlení v kraji. Vzhledem k horským oblastem je největší hustota výskytu škol v ose Liberec–Jablonec nad Nisou–Semily. Střední školy se přirozeně koncentrují v městech kraje. V každém z okresů je několik gymnázií, v kraji je zastoupena obvyklá nabídka středních škol (střední školy zdravotnické, obchodní, hotelové, zemědělské, stavební, pedagogická, jazyková, odborná učiliště...). V kraji je řada unikátních škol s nadregionální působností vycházející zejména z tradice sklářského a bižuterního průmyslu. Jsou to např.: Střední uměleckoprůmyslová škola sklářská Kamenický Šenov, stejně zaměřená školy v Železném Brodě, Střední umělecké školy v Jablonci nad Nisou a v Turnově. Součástí 6 středních škol jsou vyšší odborné školy, z nichž jedna – v Novém Boru je zaměřena na sklářství.

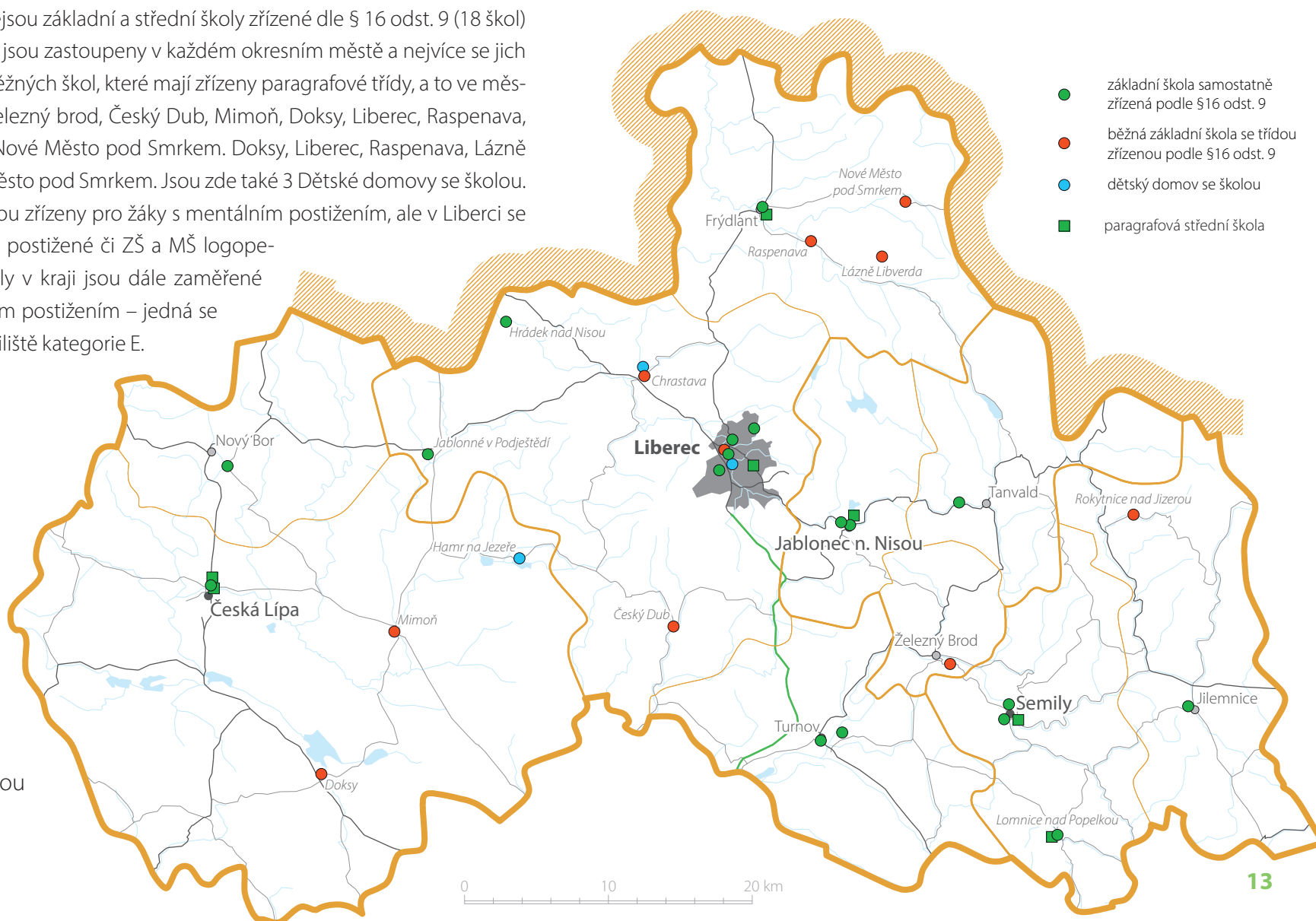


239 mateřských škol
204 základních škol
49 středních škol
6 vyšších odborných škol

3.2 ZŠ A SŠ SAMOSTATNĚ ZŘÍZENÉ PRO ŽÁKY SE ZP

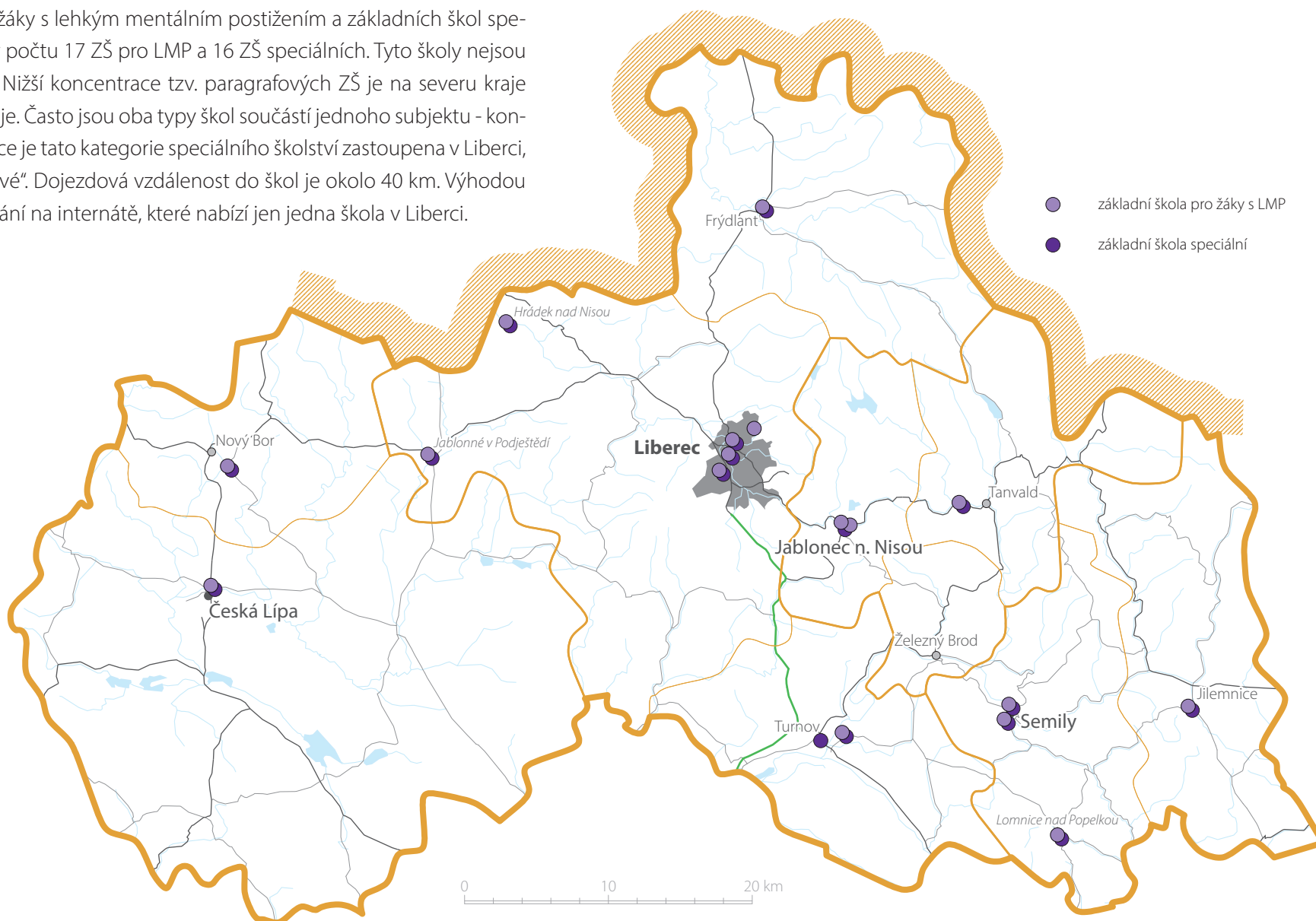
Na území Libereckého kraje nejsou základní a střední školy zřízené dle § 16 odst. 9 (18 škol) rovnoměrně rozmístěny. Školy jsou zastoupeny v každém okresním městě a nejvíce se jich nachází v Liberci V kraji je 10 běžných škol, které mají zřízeny paragrafové třídy, a to ve městech Rokytnice nad Jizerou, Železný brod, Český Dub, Mimoň, Doksy, Liberec, Raspenava, Lázně Libverda, Raspenava a Nové Město pod Smrkem. Doksy, Liberec, Raspenava, Lázně Libverda, Raspenava a Nové Město pod Smrkem. Jsou zde také 3 Dětské domovy se školou. Základní „paragrafové“ školy jsou zřízeny pro žáky s mentálním postižením, ale v Liberci se nachází i ZŠ a MŠ pro tělesně postižené či ZŠ a MŠ logopedická. Paragrafové střední školy v kraji jsou dále zaměřené na vzdělávání žáků s mentálním postižením – jedná se o praktické školy a odborná učiliště kategorie E.

- 18** ZŠ paragrafových
- 10** ZŠ běžných
- 3** dětských domovů se školou
- 7** paragrafových SŠ



3.3 ZŠ SPECIÁLNÍ A ZŠ PRO ŽÁKY S LMP

Rozložení základních škol pro žáky s lehkým mentálním postižením a základních škol speciálních je v kraji zastoupeno v počtu 17 ZŠ pro LMP a 16 ZŠ speciálních. Tyto školy nejsou v kraji rovnoměrně rozloženy. Nižší koncentrace tzv. paragrafových ZŠ je na severu kraje a zcela chybí na jihozápadě kraje. Často jsou oba typy škol součástí jednoho subjektu - konkrétně se jedná o 15 škol. Nejvíce je tato kategorie speciálního školství zastoupena v Liberci, kde se nachází 4 ZŠ „paragrafové“. Dojezdová vzdálenost do škol je okolo 40 km. Výhodou by proto byla možnost ubytování na internátě, které nabízí jen jedna škola v Liberci.



17 ZŠ pro žáky s LMP
 16 ZŠ speciálních

3.4 STŘEDNÍ ŠKOLY KATEGORIE C: PRAKTICKÉ ŠKOLY

V celém kraji se nachází jen 3 praktické školy, a to v Liberci, České Lípě a Frýdlantu v Čechách. Tento počet je dost nízký a lze tvrdit, že zastoupení praktických škol v Libereckém kraji je nedostatečné. Praktické školy v Libereckém kraji nabízejí své obory jako jednoleté (1), jako dvouleté (3), přičemž jedna škola v Liberci nabízí obor kategorie J – Obchodní škola. Lze tvrdit, že dojezdová vzdálenost do těchto škol je okolo 50 km. Dojíždění ale celkovou situaci ztěžuje a ta může být náročná jak finančně, tak časově. Výhodou proto může být internát či domov mládeže. Ubytování však nabízí jen jedna škola, a to praktická škola v Liberci-Rochlicích.



3 praktické školy

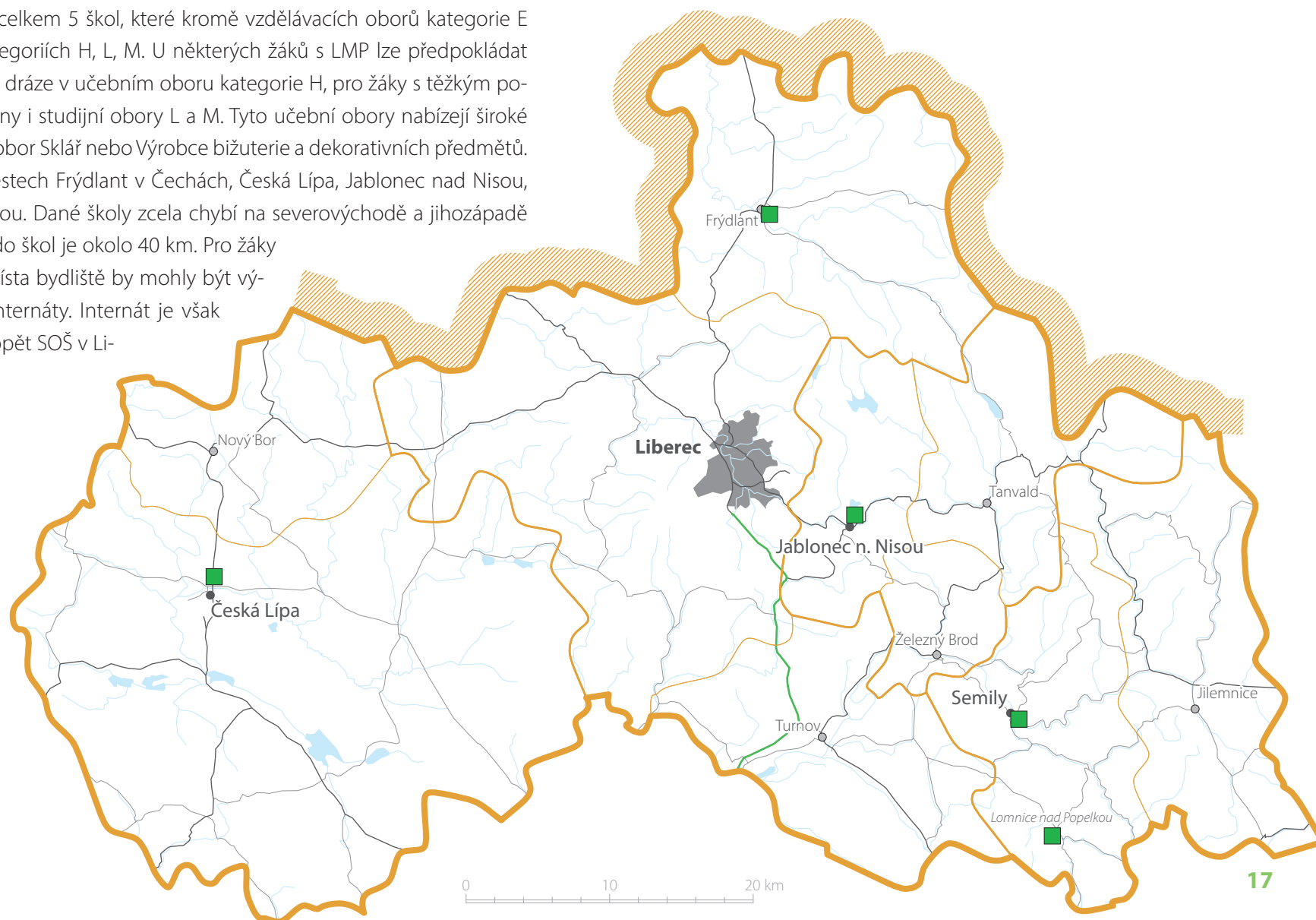
3.5 STŘEDNÍ ŠKOLY KATEGORIE E: UČEBNÍ OBORY

Liberecký kraj nabízí žákům s mentálním postižením učební obory kategorie E v rámci 6 škol. Tyto školy se nacházejí v České Lípě, Frýdlantu v Čechách, Liberci, Jablonci nad Nisou, Semilech a Lomnici nad Popelkou. Průměrná dojezdová vzdálenost do škol je okolo 40 km. Učební obory kategorie E nabízejí široké spektrum oborů, jako je např. obor Šití oděvů v Liberci nebo Bižuterní výroba v Jablonci nad Nisou, jenž je spojena s místním sklářským průmyslem a výrobou tradiční Jablonecké bižuterie. Pro některé žáky může být komplikací nutnost do školy dojíždět (zvláště žákům s nižší mírou sociální adaptability). Proto by mohly mít „výhodu“ školy nabízející ubytování v domově mládeže či na internátu. Ubytování na internátu však nabízí jen jedna škola, a to SOŠ v Liberci-Rochlicích.



3.6 STŘEDNÍ ŠKOLY KATEGORIE H, L, M

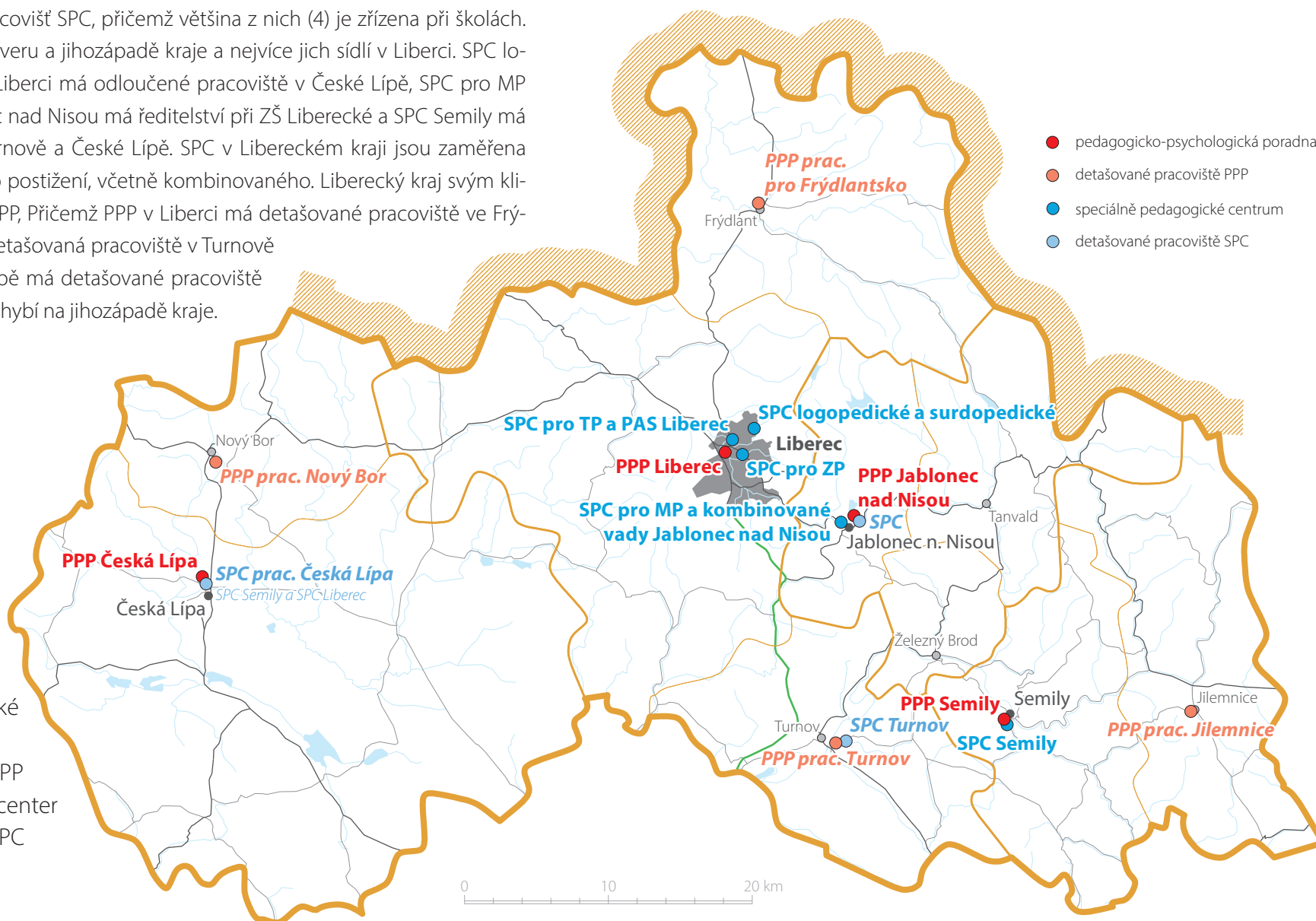
V Libereckém kraji je zřízeno celkem 5 škol, které kromě vzdělávacích oborů kategorie E nabízejí žákům vzdělání v kategoriích H, L, M. U některých žáků s LMP lze předpokládat reálné pokračování ve studijní dráze v učební oboru kategorie H, pro žáky s těžkým postižením (bez MP) jsou otevřeny i studijní obory L a M. Tyto učební obory nabízejí široké spektrum oborů, jako je např. obor Sklář nebo Výrobce bižuterie a dekorativních předmětů. Tyto školy se nacházejí ve městech Frýdlant v Čechách, Česká Lípa, Jablonec nad Nisou, Semily a Lomnice nad Popelkou. Dané školy zcela chybí na severovýchodě a jihozápadě kraje. Dojezdová vzdálenost do škol je okolo 40 km. Pro žáky s větší vzdáleností školy od místa bydliště by mohly být výhodou domovy mládeže či internáty. Internát je však součástí jen jedné školy, a to opět SOŠ v Liberci-Rochlicích.



5 SŠ kategorie H, L a M

3.7 ŠKOLSKÁ PORADENSKÁ ZAŘÍZENÍ

Liberecký kraj disponuje 5 pracovišť SPC, přičemž většina z nich (4) je zřízena při školách. Tato zařízení zcela chybí na severu a jihozápadě kraje a nejvíce jich sídlí v Liberci. SPC logopedické a surdopedické v Liberci má odloučené pracoviště v České Lípě, SPC pro MP a kombinované vady Jablonec nad Nisou má ředitelství při ZŠ Liberecké a SPC Semily má 2 detašovaná pracoviště v Turnově a České Lípě. SPC v Libereckém kraji jsou zaměřena na všechny druhy zdravotního postižení, včetně kombinovaného. Liberecký kraj svým klientům dále nabízí celkem 4 PPP, přičemž PPP v Liberci má detašované pracoviště ve Frýdlansku, PPP v Semilech má detašovaná pracoviště v Turnově a v Jilemnici a PPP v České Lípě má detašované pracoviště v Novém Boru. Poradny zcela chybí na jihozápadě kraje.



- 4** pedagogicko-psychologické poradny
- 4** detašovaná pracoviště PPP
- 5** speciálně pedagogických center
- 4** detašovaná pracoviště SPC

kapitola 4 **SOCIÁLNÍ SLUŽBY V KRAJI PODÍLEJÍCÍ SE NA PODPOŘE OSOB S TĚŽKÝM ZDRAVOTNÍM POSTIŽENÍM**

4.1 Sociální rehabilitace (SR), sociálně aktivizační služby (SAS), sociálně terapeutické dílny (STD)

4.2 Centra denních služeb (CDS), denní stacionáře (DS)

4.3 Týdenní stacionáře (TS), domovy pro osoby se zdravotním postižením (DOZP), chráněná bydlení (CHB), podpora samostatného bydlení (PSB)

4.4 Odlehčovací služby (ODLS), osobní asistence (OSA)

4.5 Národní rada pro zdravotně postižené (NRZP) a odborné sociální poradenství

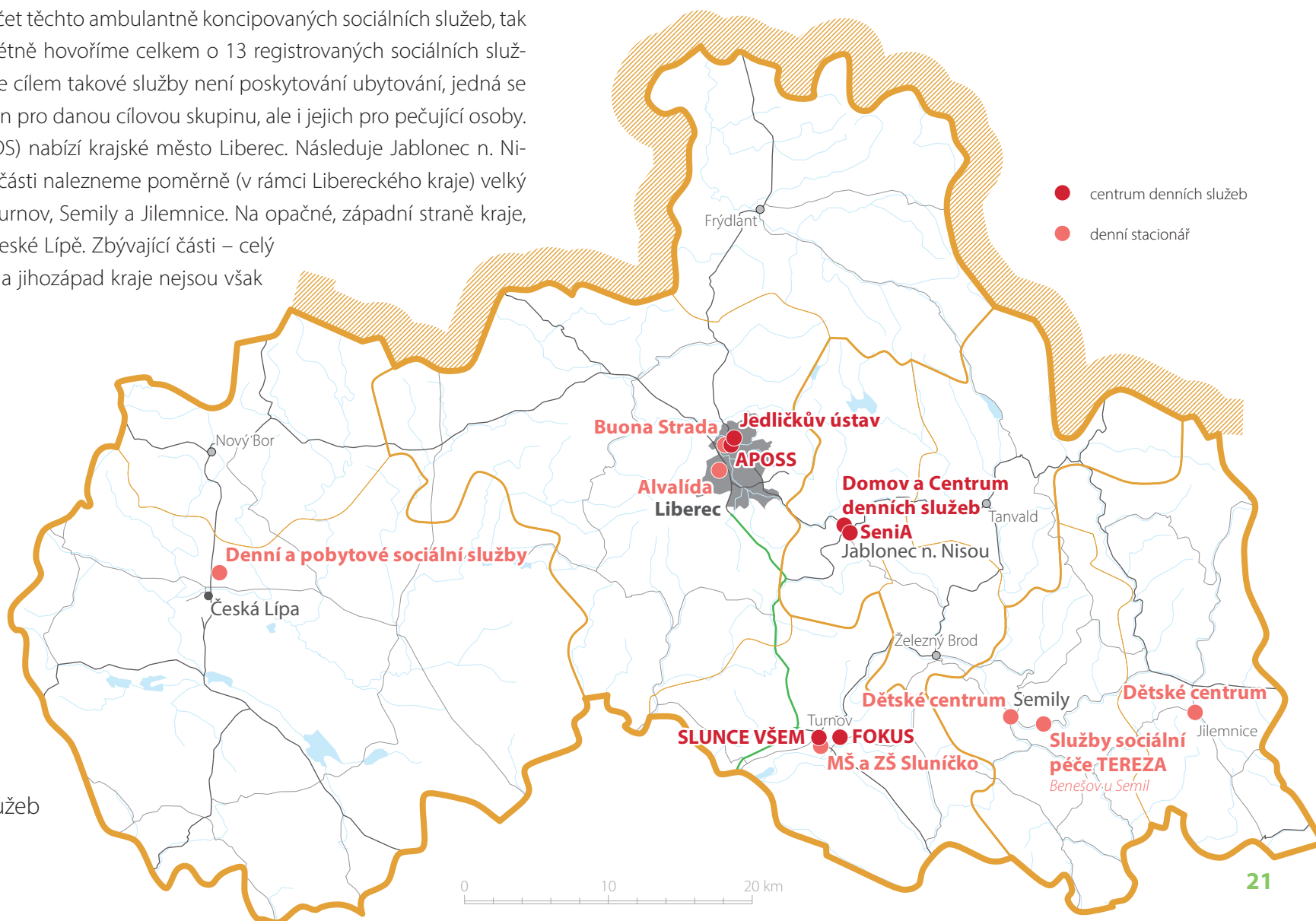
4.1 SOC. REHAB., SOC. AKT. SLUŽBY A SOC. TERAP. DÍLNY

V Libereckém kraji se nachází pouze 15 sociálních služeb. Navíc, jak je z mapy patrné, ob-
sazení je, co se rozložení týče, velmi nerovnoměrné. Koncentrace těchto specificky orien-
tovaných sociálních služeb, je již tradičně v krajském městě a jeho blízkém okolí. Samotný
Liberec nabízí celkem 4 služby (2 SR a 2 STD). V okolí další 4 služby – Chrastava, Hrádek na
Nisou, Lučany nad Nisou a severně od Liberce u Frýdlantu v Čechách. Na jihovýchodě kraje
se nachází pouze 2 služby – 1x sociální rehabilitace v Semilech a 1x sociálně aktivizační
služba v Turnově (TyfloCentrum). Západní část kraje je obsazena 4 službami, a to přímo
v České Lípě, na jihozápadě 1 SR v Dubé. Žádnou z těchto slu-
žeb nenabízí město Jablonec nad Nisou, Jilemnice, Železný
Brod. Stejně tak chybí v okolí Tanvaldu či na opačné –
západní části kraje – v Novém Boru.



4.2 CENTRA DENNÍCH SLUŽEB A DENNÍ STACIONÁŘE

I zde je patrný jednak nízký počet těchto ambulantně koncipovaných sociálních služeb, tak jejich krajové rozložení. Konkrétně hovoříme celkem o 13 registrovaných sociálních službách – 7 DS a 6 CDS. Přesto, že cílem takové služby není poskytování ubytování, jedná se o významný typ podpory nejen pro danou cílovou skupinu, ale i jejich pro pečující osoby. Celkem 4 služby (2 DS a 2 CDS) nabízí krajské město Liberec. Následuje Jablonec n. Nisou, se 2 CDS. V jihovýchodní části nalezneme poměrně (v rámci Libereckého kraje) velký počet, soustředěný do měst Turnov, Semily a Jilemnice. Na opačné, západní straně kraje, se nachází pouze 1 služba v České Lípě. Zbývající části – celý sever (Frýdlant a okolí), západ a jihozápad kraje nejsou však zastoupeny vůbec.



Počet sociálních služeb

6 centrum denních služeb

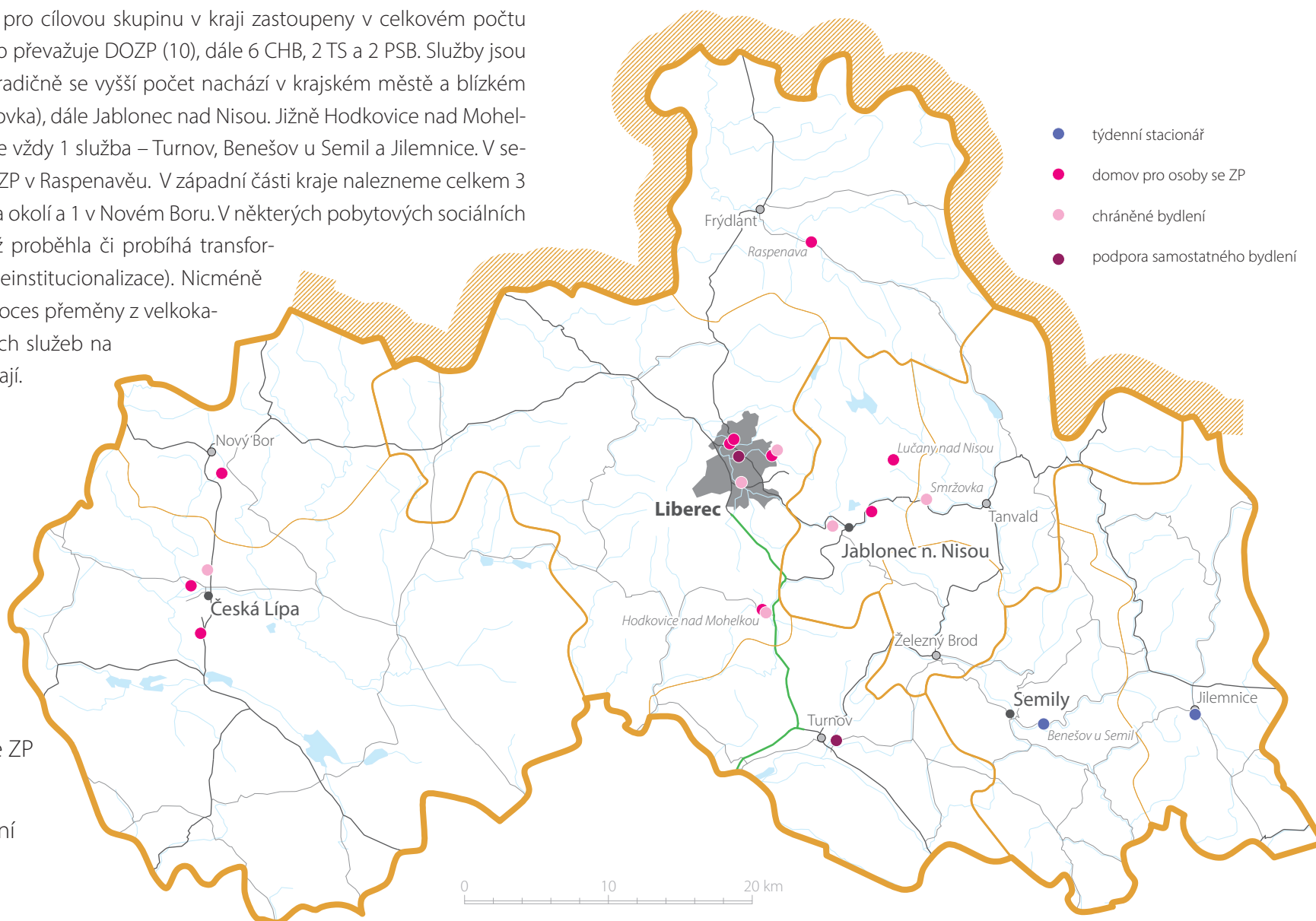
7 denní stacionář

4.3 TS, DOZP, CHB a PSB

Pobytové sociální služby jsou pro cílovou skupinu v kraji zastoupeny v celkovém počtu 20 zařízení. V rámci typů služeb převažuje DOZP (10), dále 6 CHB, 2 TS a 2 PSB. Služby jsou v kraji „roztříštěny“ různě. Již tradičně se vyšší počet nachází v krajském městě a blízkém okolí (Lučany nad Nisou, Smržovka), dále Jablonec nad Nisou. Jižně Hodkovice nad Mohelkou. V jižním cípu kraje existuje vždy 1 služba – Turnov, Benešov u Semil a Jilemnice. V severní části kraje je pouze 1 DOZP v Raspenavě. V západní části kraje nalezneme celkem 3 pobytové služby v České Lípě a okolí a 1 v Novém Boru. V některých pobytových sociálních službách Libereckého kraje již proběhla či probíhá transformace sociálních služeb (tzv. deinstitucionalizace). Nicméně i tak mnohé z nich na tento proces přeměny z velkokapacitních ústavních pobytových služeb na bydlení komunitního typu čekají.

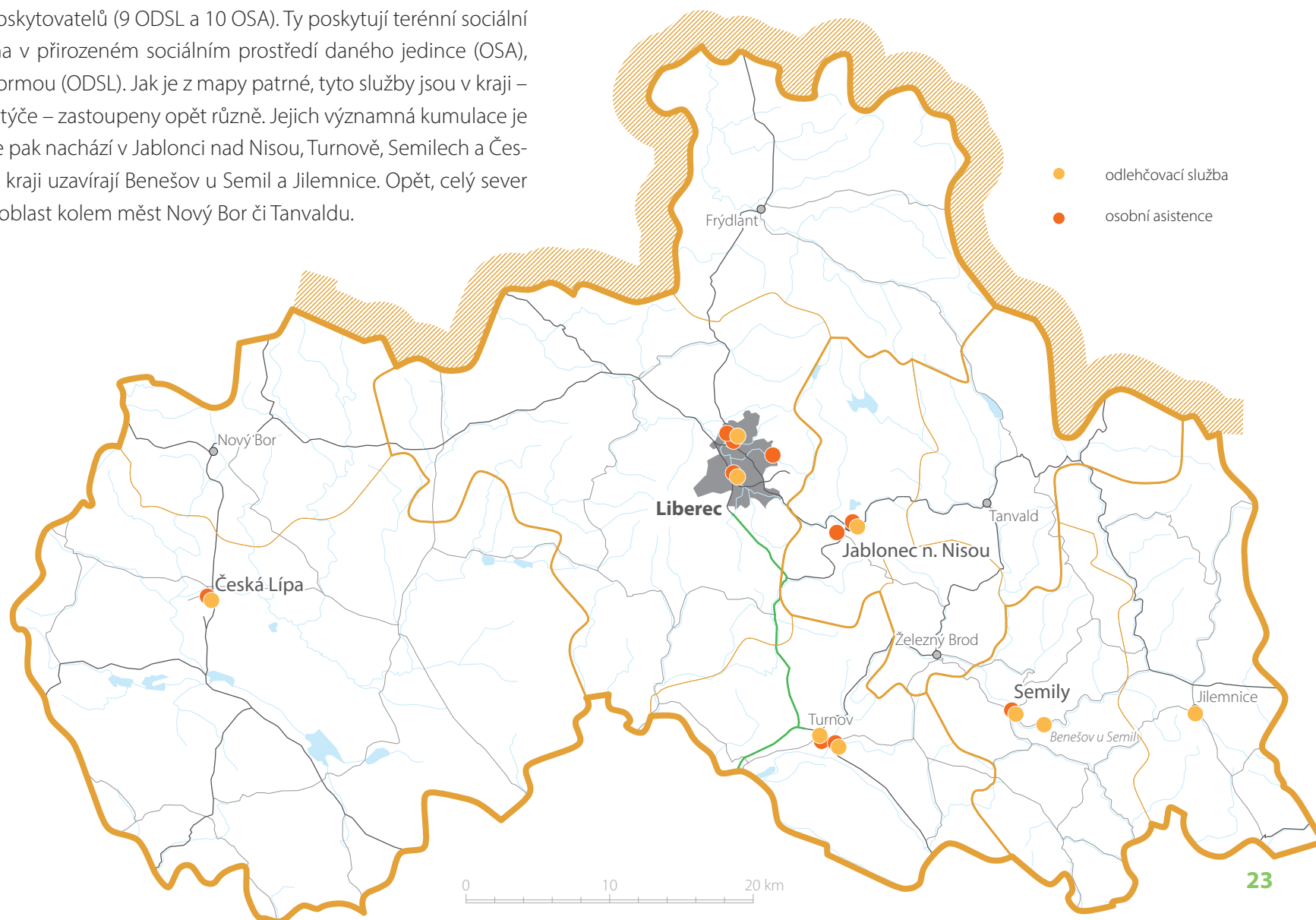
Počet sociálních služeb

- 2** týdenní stacionář
- 10** domov pro osoby se ZP
- 6** chráněné bydlení
- 2** podpora sam. bydlení
- 22**



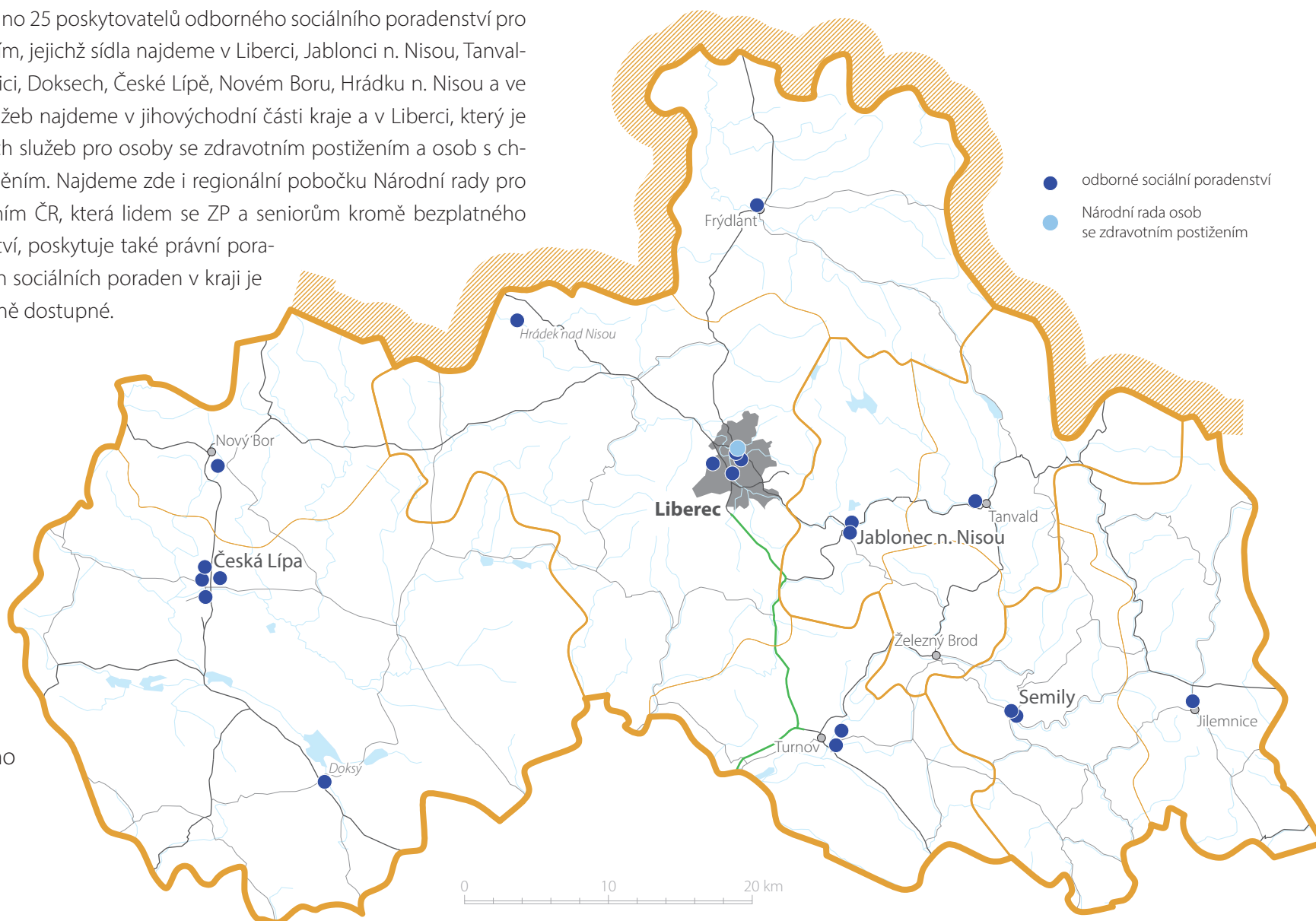
4.4 ODLEHČOVACÍ SLUŽBY A OSOBNÍ ASISTENCE

V kraji se nachází celkem 19 poskytovatelů (9 ODSL a 10 OSA). Ty poskytují terénní sociální služby – podpora poskytována v přirozeném sociálním prostředí daného jedince (OSA), případně ambulantní/ terénní formou (ODSL). Jak je z mapy patrné, tyto služby jsou v kraji – co se geografického rozložení týče – zastoupeny opět různě. Jejich významná kumulace je v Liberci. Více jak jedna služba se pak nachází v Jablonci nad Nisou, Turnově, Semilech a České Lípě. Zastoupení 1 služby v kraji uzavírají Benešov u Semil a Jilemnice. Opět, celý sever kraje je neobsazen. Stejně tak oblast kolem měst Nový Bor či Tanvaldu.



4.5 NRZP A ODBORNÉ SOCIÁLNÍ PORADENSTVÍ

V Libereckém kraji je registrováno 25 poskytovatelů odborného sociálního poradenství pro osoby se zdravotním postižením, jejichž sídla najdeme v Liberci, Jablonci n. Nisou, Tanvaldu, Turnově, Semilech, Jilemnici, Doksech, České Lípě, Novém Boru, Hrádku n. Nisou a ve Frýdlantu. Větší zastoupení služeb najdeme v jihovýchodní části kraje a v Liberci, který je klíčovým centrem komplexních služeb pro osoby se zdravotním postižením a osob s chronickým duševním onemocněním. Najdeme zde i regionální pobočku Národní rady pro osoby se zdravotním postižením ČR, která lidem se ZP a seniorům kromě bezplatného odborného sociálního poradenství, poskytuje také právní poradenství. Rozmístění odborných sociálních poraden v kraji je skromné, ale funkční a dopravně dostupné.



25 poskytovatelů odborného sociálního poradenství

kapitola 5 **AKTIVITY DALŠÍCH ORGANIZACÍ V KRAJI ZAMĚŘENÝCH NA PODPORU OSOB S TĚŽKÝM ZP**

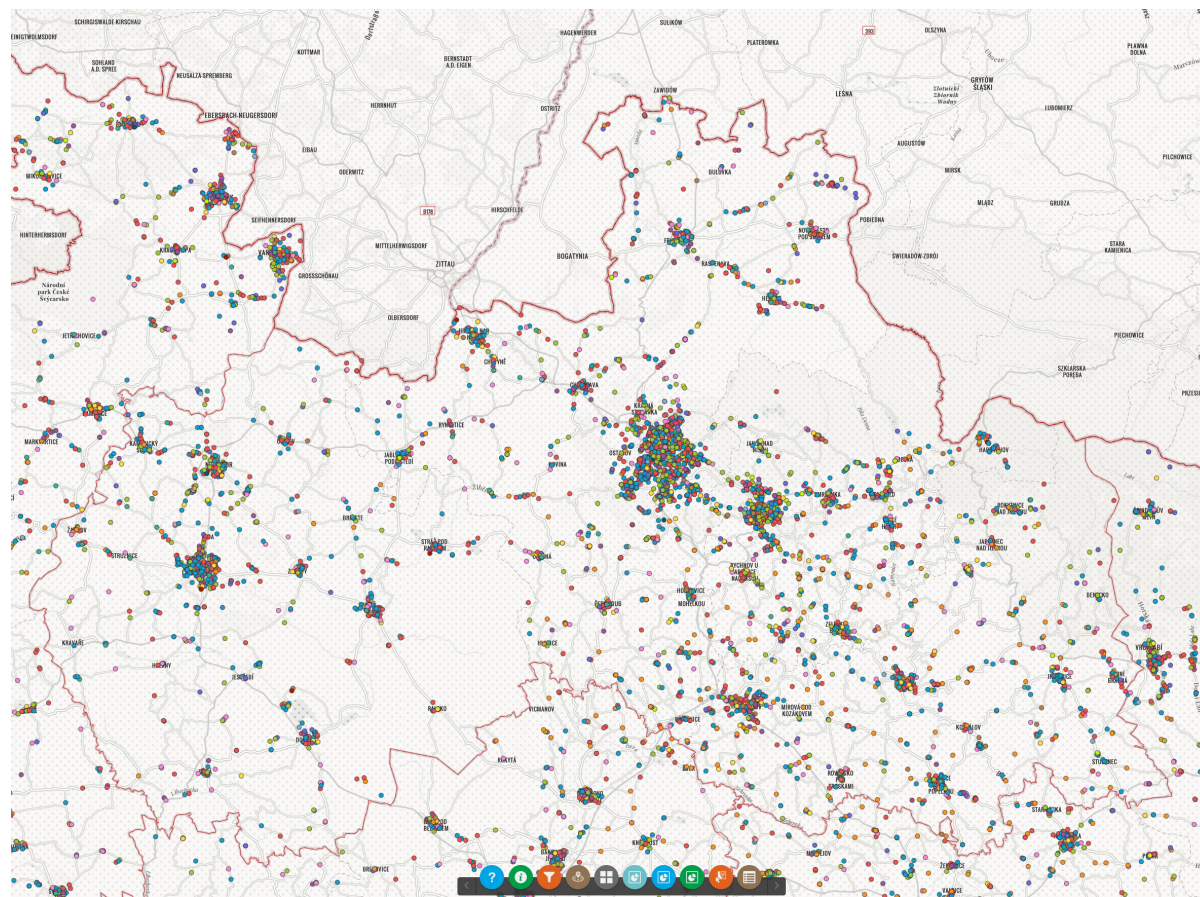
5.1 Neziskový sektor podílející se na podpoře osob s těžkým zdravotním postižením (TP)

5.2 Místní akční skupiny (MAS)

5.1 NEZISKOVÝ SEKTOR PODÍLEJÍCÍ SE NA PODPOŘE OSOB S TP

Neziskový sektor Libereckého kraje je územně nevyvážený. Většina neziskových organizací je soustředěna ve střední (významná kumulace kolem Liberce) a jihovýchodní části kraje, dále pak v okolí České Lípy, Nového Boru, Jablonce n. Nisou a Turnova. Výjimku tvoří horské oblasti na severozápadě, severovýchodě a východě kraje, zda je řídký výskyt organizací. Úplná absence služeb (NNO) je patrná na území bývalého vojenského prostoru Ralsko (nyní přírodní rezervace) a CHKO Kokořínsko – Máchův kraj.

V Libereckém kraji funguje přes 5 300 neziskových organizací. Polovinu počtu všech NNO v kraji připadá na sportovní spolky (1390) a zájmové organizace (1243 NNO). Druhá polovina je tvořena organizacemi pro oblast vzdělávání (362 NNO), sociálních služeb (47 poskytovatelů), 219 náboženských a církevních spolků, 170 organizací s politickým zaměřením a 12 zdravotnických zařízení (rehabilitace, nadace, fondy, podpůrné spolky pro rodiny a děti s postižením, onkoděti aj.) Zbylou část tvoří organizace pro místní rozvoj, kulturu a památky, environmentální záležitosti, sbory dobrovolných hasičů, myslivecké a rybářské spolky aj.



<https://muni.maps.arcgis.com/apps/webappviewer/index.html?id=0d587bc3e7f646d78bb4389c332db1fd>

5.2 MÍSTNÍ AKČNÍ SKUPINY

V Libereckém kraji působí 9 místních akčních skupin (MAS), územně však některé přesahují do sousedních krajů (s Ústeckým krajem sdílí území MAS Český sever (Varnsdorf), v Královéhradeckém kraji to jsou MAS Brána do Českého ráje (Nová Paka) a Obecně prospěšná společnost pro Český ráj (MAS Český ráj a Střední Pojizeří – Sobotka). V Libereckém kraji všechny zmíněné MAS spolupracují neformálně, prozatím nevytvořily pobočný spolek v rámci NS MAS ČR. Jejich cílem je tvorba strategií a plánování pro rozvoj regionu a venkova, podpora a rozvoj vzdělávání, sociálních služeb a kulturního dědictví metodou LEADER. Podílí se na financování a tvorbě MAP (Místních akčních plánů pro modernizaci a zkvalitnění oblasti vzdělávání), kooperují na komunitním plánování sociálních služeb, finančně podporují rozvoj podnikání a zaměstnanosti v regionu.



9 místních akčních skupin

kapitola 6 **PRACOVNÍ PŘÍLEŽITOSTI A KARIÉROVÉ PORADENSTVÍ PRO OSOBY S TĚŽKÝM ZDRAVOTNÍM POSTIŽENÍM V KRAJI**

6.1 Úřady práce a Informační poradenská střediska

6.2 Sociální podniky

6.3 Deset největších zaměstnavatelů v kraji

6.1 ÚŘADY PRÁCE A INFORMAČNÍ PORADENSKÁ STŘEDISKA

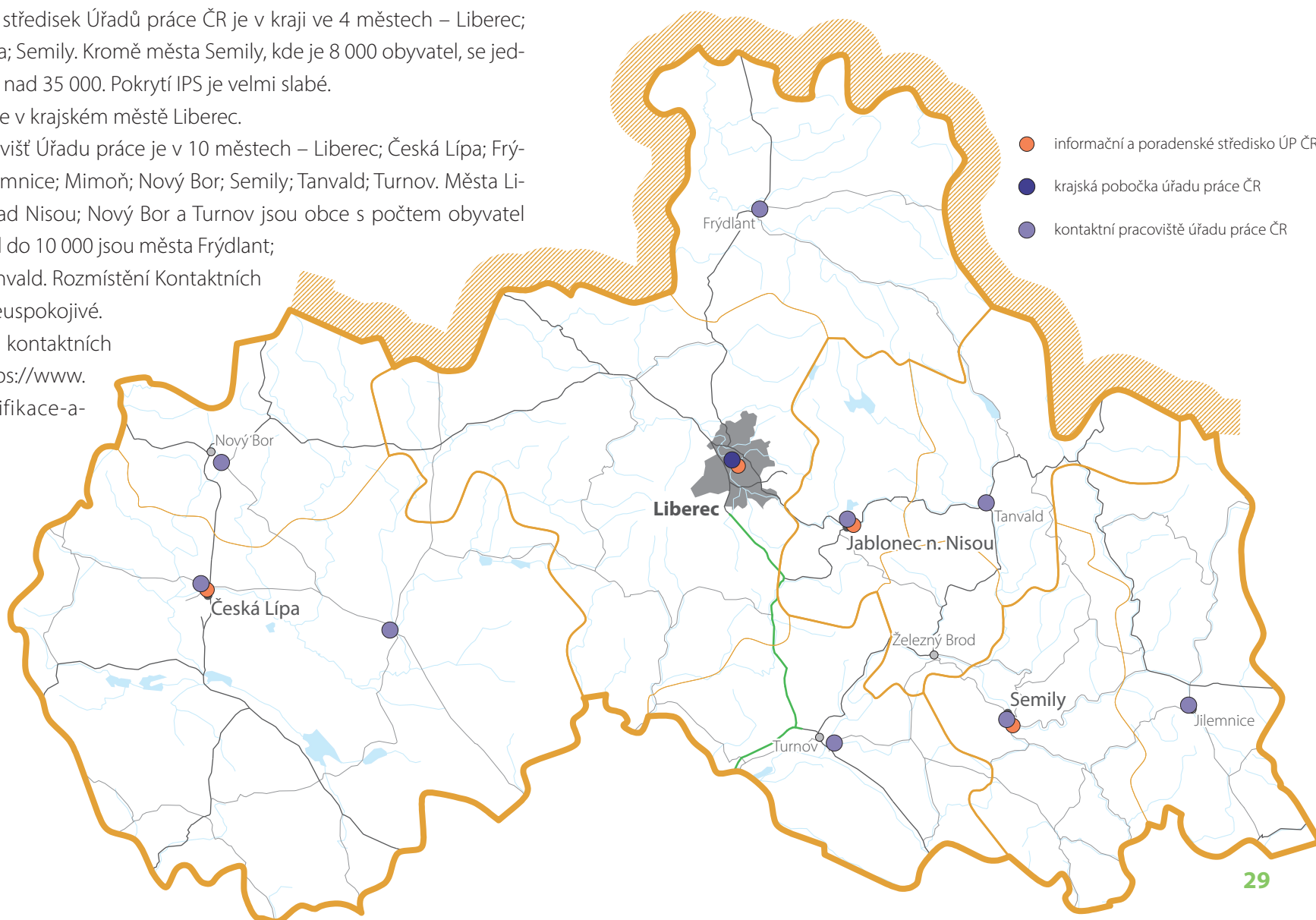
Informačních a poradenských středisek Úřadů práce ČR je v kraji ve 4 městech – Liberec; Jablonec nad Nisou; Česká Lípa; Semily. Kromě města Semily, kde je 8 000 obyvatel, se jedná o města s počtem obyvatel nad 35 000. Pokrytí IPS je velmi slabé.

Krajská pobočka Úřadu práce je v krajském městě Liberec.

Zastoupení Kontaktních pracovišť Úřadu práce je v 10 městech – Liberec; Česká Lípa; Frýdlant; Jablonec nad Nisou; Jilemnice; Mimoň; Nový Bor; Semily; Tanvald; Turnov. Města Liberec; Česká Lípa; Jablonec nad Nisou; Nový Bor a Turnov jsou obce s počtem obyvatel nad 10 000. S počtem obyvatel do 10 000 jsou města Frýdlant;

Jilemnice; Mimoň; Semily a Tanvald. Rozmístění Kontaktních pracovišť Úřadů práce ČR je neuspokojivé.

Popis náplně práce IPS včetně kontaktních údajů, lze nalézt na: <https://www.uradprace.cz/web/cz/rekvalifikace-a-poradenstvi-1>



4 informační a poradenská
střediska ÚP ČR

10 poboček ÚP ČR

6.2 SOCIÁLNÍ PODNIKY

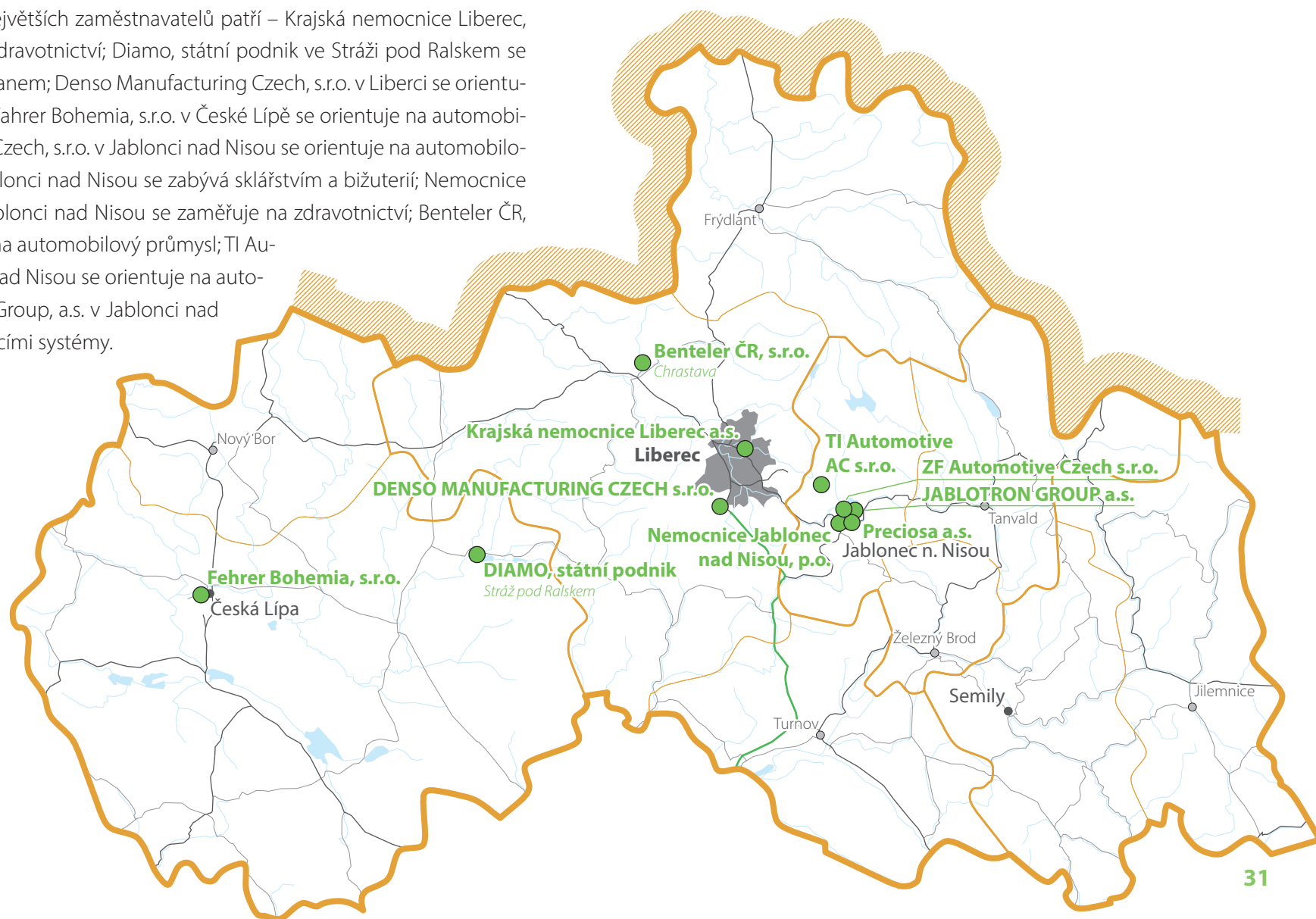
V Libereckém kraji jsou čtyři provozovatelé Sociálních podniků (SP) v pěti městech – družstvo TEXman v Krásné Studánce; Buona Strada, s.r.o. v Liberci; Dobrá ekonomika, s.r.o. v Tanvaldu; Terra Mater, s.r.o. ve Frýdlantu a Bulovce. Údaj však nemusí být definitivní, neboť dosud neexistuje právní ukotvení SP, respektive povinnost daný SP evidovat ve veřejně dostupné databázi. Sociální podniky se zaměřují na tyto činnosti – výroba lůžkovin; denní stacionář pro seniory a osoby se zdravotním postižením; výroba a prodej potravin; provoz bistra; výroba a prodej pečiva a cukroví; prodej keramiky; pěstování a sušení ovoce, bylin a zeleniny; ruční řemeslná výroba.



5 sociálních podniků

6.3 DESET NEJVĚTŠÍCH ZAMĚSTNAVATELŮ V KRAJI

V Libereckém kraji mezi 10 největších zaměstnavatelů patří – Krajská nemocnice Liberec, a.s. v Liberci se orientuje na zdravotnictví; Diamo, státní podnik ve Stráži pod Ralskem se orientuje na práci s rudou a uranem; Denso Manufacturing Czech, s.r.o. v Liberci se orientuje na automobilový průmysl; Fahrer Bohemia, s.r.o. v České Lípě se orientuje na automobilový průmysl; ZF Automotive Czech, s.r.o. v Jablonci nad Nisou se orientuje na automobilový průmysl; Preciosa, a.s. v Jablonci nad Nisou se zabývá sklářstvím a bižuterií; Nemocnice Jablonec nad Nisou, p.o. v Jablonci nad Nisou se zaměřuje na zdravotnictví; Benteler ČR, s.r.o. v Chrastavě se orientuje na automobilový průmysl; TI Automotive AC, s.r.o. v Jablonci nad Nisou se orientuje na automobilový průmysl; Jablotron Group, a.s. v Jablonci nad Nisou se zabývá zabezpečovacími systémy.



ZÁVĚR

Uvedená analýza znázorňuje geografické umístění škol vzdělávajících žáky s těžkým postižením a podpůrných poradenských služeb pro jejich žáky v Libereckém kraji. Dále uvádí geografické rozmístění vybraných sociálních služeb, které jsou zásadní pro zachování kvality života těch osob s těžkým postižením, které nenajdou své uplatnění na trhu práce.

Data týkající se školství jsou aktuální k lednu 2022. Jejich zdrojem byly kromě rejstříku škol zejména školní webové stránky. Bylo poměrně komplikované zjistit všechna uváděná data, neboť struktury webových stránek jednotlivých škol nejsou samozřejmě totožné. V další fázi sběru dat bylo proto využito místní znalosti odborníků z jednotlivých regionů. Snahou autorů bylo zajistit co nejvyšší počet relevantních dat, přesto je možné, že v některých jednotlivostech nemusí být data úplná.

Za zajištění informací týkajících se sociálních služeb v jednotlivých krajích patří dík především metodikům Center tranzitního programu v jednotlivých krajích. Analytickou činností, kombinující práci s oficiální databází registru poskytovatelů sociálních služeb, rešerše oficiálních webových stránek daných služeb i telefonické kontaktování, se jim podařilo vybrat a představit přehled pouze těch služeb, které jsou v daném kraji osobám s těžkým postižením přímo určeny. Vzhledem k dynamičnosti služeb poskytovaných v této oblasti se mohou i zde objevit dílčí nesrovnalosti.

Za informace týkající se služeb poskytovaných neziskovými organizacemi děkujeme především Mgr. Markétě Nešporové a jejím kolegům z Odboru pro sociální začleňování MMR ČR.

Data týkající se zaměstnanosti osob s těžkým postižením byla získána na základě úzké spolupráce s vybranými pracovníky Úřadu práce ČR, jimž patří naše velké poděkování. Mapa sociálních podniků byla sestavena na základě volně dostupného adresáře (<https://ceske-socialni-podnikani.cz/>) sociálních podniků v ČR s následným kontaktování každého z nich. Díky tomu vznikl unikátní soubor jen těch sociálních podniků, které poskytují podporu osobám s těžkým postižením. I přes všechny dílčí nedostatky, které se mohly v tak širokospektrálním zaměření analýz napříč mnoha resorty vyskytnout, věříme, že předkládaná Analýza přinesla plastický informačně-geografický obraz možností a služeb, které lze osobám s těžkým postižením ve Středočeském kraji nabídnout.

Kolektiv autorů